



Rapport d'Activité 2004
Programme 2005

PROGRAMME DE COOPERATION CHAMBERY - OUAHIGOUYA

France - Burkina Faso

Assemblée générale du 23 Septembre 2005



Coopération Chambéry-Ouahigouya

Hôtel de Ville
BP 1105
73011 Chambéry cedex

Tel: 04 79 60 23 05

Fax. 04 79 60 22 64

Courriel: chambery.ouahigouya@mairie-chambery.fr

Site internet: www.chambery-ouahigouya.com





Préambule

Chers amis,

L'heure est venue de tirer le bilan du projet de coopération Chambéry-Ouahigouya pour l'année 2004.

Pour la seconde année, l'association s'est vue déléguer la gestion financière des projets mis en oeuvre par la Mairie. Avec en outre l'élargissement de notre budget à d'autres sources de financement, FICOD notamment, nous avons franchi le cap des 150 000 euros de subventions publiques annuelles, ce qui nous a conduit à nommer un commissaire aux comptes chargé de contrôler les procédures comptables de l'association.

Parmi les projets phares de 2004, l'accompagnement du centre de Baasnéré pour le séchage des mangues à Ouahigouya, soutenu par le FICOD, aura aidé à l'émergence d'un atelier de production efficace et productif. Ce projet, mené en partenariat avec de nombreux intervenants, aura eu le mérite, au-delà de ses aspects purement quantitatifs, d'initier de réels échanges Sud-Sud entre producteurs du Burkina, du Sénégal, du Bénin... et aussi entre agriculteurs africains et rhônalpins. Il est donc humainement et culturellement porteur d'un véritable esprit de mondialisation dans le bon sens du terme.

Les activités se sont poursuivies avec nos partenaires habituels de la société civile (ASED, AMMIE, AFBO...) et se sont aussi développées avec l'association Bang'n Tum pour les handicapés moteurs. Le projet Regards de femmes a connu un nouveau départ sous l'impulsion d'un nouveau comité très motivé.

2004 aura aussi été une année de questionnement pour les projets directement mis en oeuvre par la Mairie de Ouahigouya. Les péripéties de la politique locale n'ont pas permis à la relation entre nos deux collectivités locales de fonctionner de façon pleine et entière. La réalisation d'une grande partie des projets budgétés sur l'année 2004 dont vous trouverez le détail dans ce dossier a ainsi dû être redéployée sur 2005 en accord avec le nouveau Maire et le bureau du Conseil Municipal. Nous ne pouvons que regretter ce retard dans le développement de notre coopération décentralisée qui repose sur un échange de territoire à territoire et ce, en étroite collaboration avec les mairies de Chambéry et de Ouahigouya ; le dynamisme des acteurs de la société civile ne pouvant pleinement compenser les dysfonctionnements dus aux aléas de la vie politique.

L'évaluation au Nord, menée en 2001, avait conduit à certains ajustements structurels et stratégiques à Chambéry. L'évaluation engagée en 2005 a pour objectif de tirer des enseignements sur l'impact et l'organisation du projet en particulier au Sud, afin de prendre les mesures correctrices qui nous permettront de renforcer l'efficacité de ce dispositif et de définir nos engagements communs pour la période 2006-2008.

En 2004, le volet culturel de la coopération a aussi beaucoup travaillé sur la préparation du Festival Lafi Bala qui a eu lieu en juin 2005. Projet mobilisateur de dizaines d'artistes Burkinabé et de sympathisants, son succès est la preuve que l'échange interculturel et l'éducation au développement font prendre au mot « coopération » tout son sens.

C'est un honneur que de présider cette association de « bonnes volontés », merci de votre confiance.

Olivier Perrier
Président
Association Chambéry Ouahigouya





Appui aux services municipaux

Le co-financement des postes de travail

De 1997 à 2001, la Coopération Décentralisée a financé de manière dégressive 4 postes de travail.

Ces années d'intégration progressive dans la fonction municipale ont permis la formation de ces personnels et l'adaptation de leurs compétences aux besoins de la commune. Dans le nouvel organigramme mis en place par le Maire de Ouahigouya en 2001, ces personnes assument maintenant des responsabilités de chef de service. En 2002, une convention a été signée mettant en place l'appui à 7 nouveaux postes de travail jusqu'à 2004.

Actions 2004 :

Pour la dernière année du programme 2002-2004, le travail engagé a été poursuivi dans ce secteur en finançant toujours de manière dégressive des personnes en capacité de monter les dossiers de financement, de suivre les actions de coopération engagée par la Ville de Ouahigouya avec l'ensemble de ses bailleurs de fonds et d'animer le travail de terrain.

Les postes concernés ont été :

- **Chef du service animation**

Il coordonne et supervise les relations entre la Mairie et les comités de développement des secteurs, il mobilise les populations autour des actions de développement et mène des actions de formation et de sensibilisation pour la participation des citoyens à la vie de la cité. (co-financement à 50 %)

- **Deux animateurs dans les quartiers**

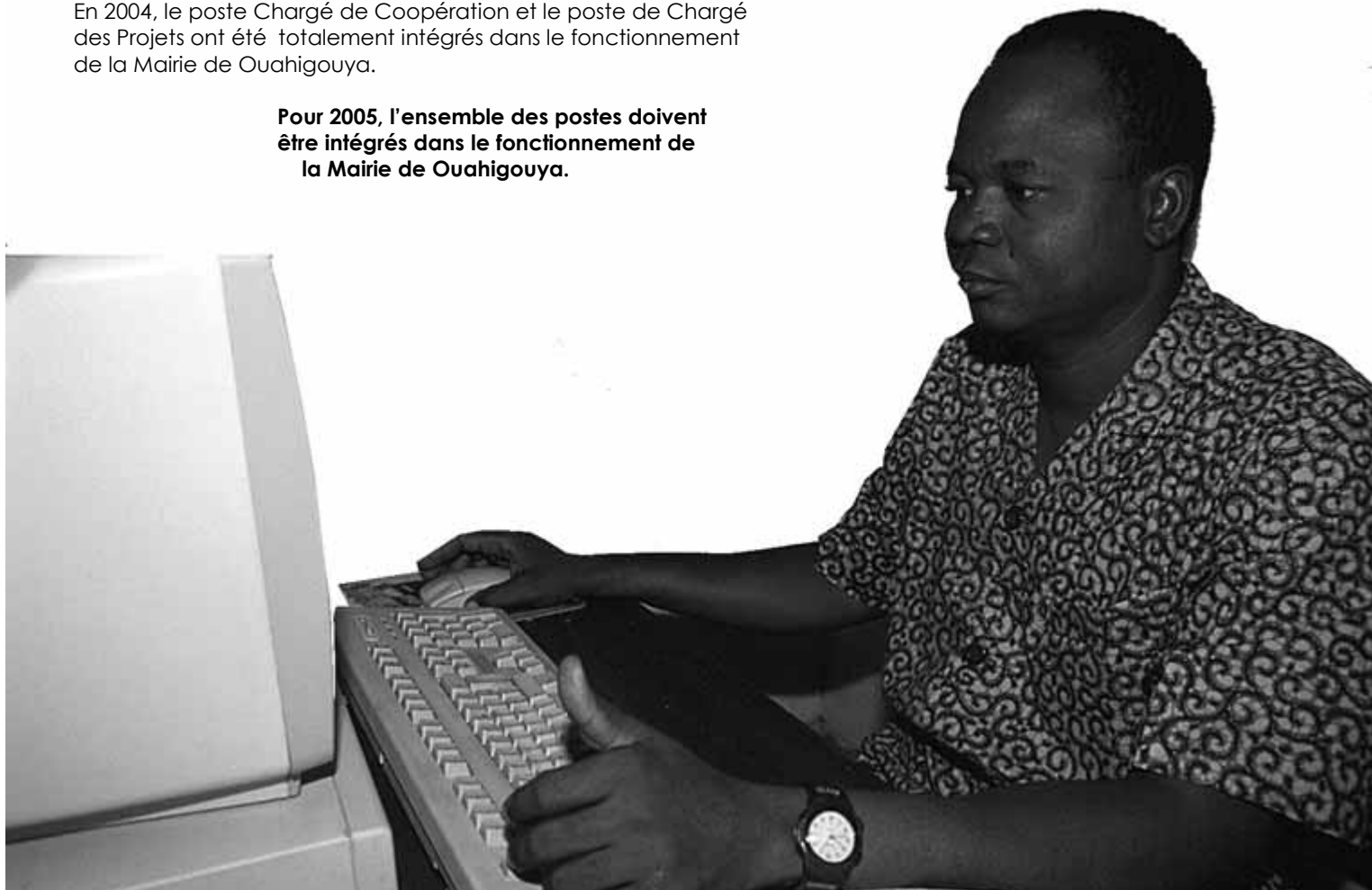
Ils supervisent les chantiers de mise en oeuvre des programmes de développement des comités de secteurs, animent les projets de micro crédits et organisent des réunions avec les comités pour des actions de sensibilisation, de formation et d'information.

- **Deux Géomètres topographes**

Sous la responsabilité du directeur des services techniques, ils assurent les levées de terrain, la retranscription des modifications pour actualiser le plan cadastral, mettent à jour sur plan les actions prévues dans le plan communal de développement.

En 2004, le poste Chargé de Coopération et le poste de Chargé des Projets ont été totalement intégrés dans le fonctionnement de la Mairie de Ouahigouya.

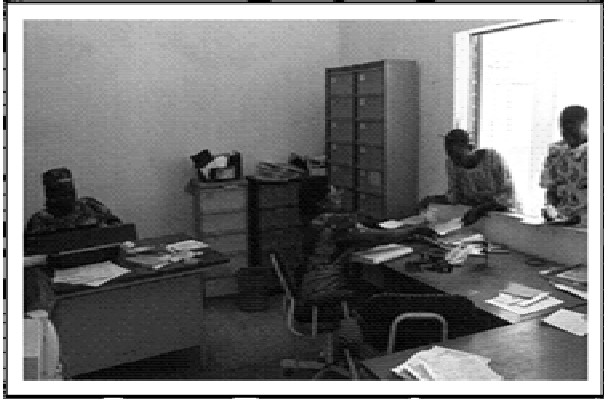
Pour 2005, l'ensemble des postes doivent être intégrés dans le fonctionnement de la Mairie de Ouahigouya.





Appui aux services municipaux

Formations et appui à l'équipement et aux services



Le programme d'appui à la structuration de la mairie de Ouahigouya vise essentiellement à renforcer l'institution municipale pour lui permettre de répondre aux nouvelles exigences qui sont les siennes, dans le cadre du processus de décentralisation en cours.

Les nouvelles lois adoptées sur la décentralisation confèrent en effet aux communes des compétences pour lesquelles elles ne disposent pas toujours des moyens nécessaires.

A travers ce volet, les objectifs des deux communes de Ouahigouya et de Chambéry sont de développer des actions de renforcement de la structure municipale.

Actions 2004 :

- Cofinancement pour l'équipement et le fonctionnement de la salle d'archive (2.400.000 FCFA)
- Cofinancement du central téléphonique de la Mairie de Ouahigouya (6.000.000 FCFA)
- Cycle de formations aux techniques d'animations pour le personnel municipal (600.000 FCFA)
- Appui à l'équipement de l'orchestre municipal (500.000 FCFA)
- Appui au service Communication—co-financement du journal municipal (2.500.000 FCFA)

Actions 2005 :

- Il a été convenu que de nouveaux projets ne seraient pas conventionnés pour l'année 2005. 2005 sera une année de transition qui permettra de clore les programmes des années précédentes : réajustement des actions non effectuées en 2002 et 2003, mise en œuvre du programme 2004 . La réaffectation s'élève à 5.199.285 FCFA.

L'appui à la Police Municipale

Actions 2004 :

- Mission du Commandant de la Police Municipale de Ouahigouya à Chambéry
- Appui en équipement informatique, formation générale et fonctionnement (2.015.000 FCFA)

Actions 2005 :

- Mission de suivi et de formation à Ouahigouya par une équipe de la Police municipale de Chambéry
- Mise à disposition de matériel technique

Le Commandant de la Police de Ouahigouya en formation à Chambéry

Adama OUEDRAOGO Commandant de la Police Municipale de OUAHIGOUYA nous a rendu visite du 17 juin au 3 juillet 2004.



Pendant son séjour, nous avons pu mettre en place une politique de prévention et de contrôle qui devrait être appuyée d'un outil informatique sur place pour traiter les informations.

Cette action consiste à prévenir la population et aussi donner une autre image du rôle de la Police Municipale de OUAHIGOUYA : Avertir avant de sanctionner

Nous avons évoqué la formation de self défense pour les agents, des problèmes de sécurité incendie sur le marché et du stationnement anarchique autour de celui-ci.

Nous sommes allés sur plusieurs manifestations dont la fête de la musique. Après avoir rencontré nos collègues de Lyon puis d'Annecy où l'accueil a été chaleureux, nous avons été reçus par les sapeurs pompiers du SDIS (Service Départemental d'Incendie et de Secours de la Savoie) et les gendarmes du COG (centre opérationnel de la gendarmerie de la Savoie) qui nous ont présenté leurs nouvelles technologies de travail.

Adama a laissé dans le service de la Police Municipale de Chambéry une image très positive.

Roger HOUDOU

Commandant de la Police Municipale de Chambéry

Extrait rapport de mission de B. Bavay et V. Manissol (fev 05)

Après deux ans de mise en place de la coopération entre les deux polices municipales, nous évoquons la forme que celle-ci pourrait prendre. Le point de vue du commandant Ouedraogo rejoint celui de la coopération évoqué à Chambéry. Il pense en effet que cette coopération doit maintenant être axée sur la formation des agents de police de Ouahigouya.

Nous abordons notamment la possibilité que des agents chambériens viennent dispenser une formation d'autodéfense. En effet, les agents de la police municipale de Ouahigouya ne sont pas armés et sont amenés parfois à assurer le maintien de l'ordre public.

Bénéfices de la coopération :

Suite à son séjour en France et aux différents stages effectués dans les polices municipales de Chambéry, de Lyon et d'Annecy, le commandant Ouedraogo a mis en application à Ouahigouya différentes choses. Grâce à ces actions mises en place dans la gestion de l'ordre public, du stationnement ou du marché par exemple, il estime que le rendement de ses agents en a été multiplié par deux. Cette évolution a valu à la police municipale de Ouahigouya de recevoir des félicitations de la Mairie.

L'aménagement du territoire et la Démarche « Cadastre »

Un des objectifs de la Mairie de Ouahigouya est d'assurer une maîtrise accrue de l'évolution de l'espace communal par l'adaptation des outils de gestion du domaine financier.

Pour ce faire, elle s'est donné comme objectifs :

- ⇒ Sensibiliser la population et l'administration décentralisée sur les règles et les outils fondamentaux de gestion des terrains de l'espace communal
- ⇒ Élaborer un document descriptif de l'espace communal : **le cadastre**. L'objectif de la mise en place du plan cadastral est de mieux organiser le recouvrement de la régie des recettes communales pour qu'il puisse servir comme base aux initiatives des services publics et privés.
- ⇒ Doter la Commune d'un outil de planification de l'aménagement urbain : **le SDAU**
- ⇒ La mise à disposition de la population et des services d'un système d'information géographique : **l'adressage**

Actions 2004 :



- **Mission de suivi à Ouahigouya :** Fonctionnement de la base de données (octobre 2004—repoussé en février 2005)

Lors de la précédente mission concernant ce projet, en janvier 2004, Michel Gay a fourni les éléments informatiques de la base de données établie à Chambéry aux différents services de la Mairie de

Ouahigouya ainsi qu'à d'autres services déconcentrés. Suite à cette mise à disposition, la mise en place d'un Service central du cadastre à la Mairie de Ouahigouya ainsi que son organisation ont été élaborés. La mission de ce service était prioritairement de renseigner la base de données puis de compléter et maintenir à jour cette base ainsi que les plans informatisés. **L'objectif principal de cette mission était de procéder à un constat plus précis sur l'avancée des travaux et d'évoquer l'avenir du projet avec l'équipe municipale.**

Études relatives aux cartes sanitaires et scolaires

Dans le cadre de la réalisation du Projet de Société de la Commune de Ouahigouya et spécifiquement de son volet éducation et santé, la Municipalité a envisagé d'améliorer les conditions de travail par le renforcement et l'amélioration de l'offre d'infrastructures et d'équipements scolaires et sanitaires. Dans l'optique de pouvoir apprécier de façon précise la consistance des investissements requis et de permettre une programmation rationnelle et cohérente des réalisations, elle a souhaité disposer de données fiables et d'un document descriptif **et estimatif des besoins**.

En 2004: mise en œuvre de la carte sanitaire.

Extrait du rapport de mission de Bertrand Bavay et Virginie Manissol (Février 2005)

« Même si le travail réalisé est loin d'être celui espéré lors de la mise en place du service cadastre durant la mission de Michel Gay en janvier 2004, le bilan sans être positif n'est pas aussi négatif que redouté à notre départ. Si effectivement moins de 5% de la base de données est renseignée, une partie plus importante, environ 30 à 40%, des fiches de renseignement est pratiquement remplie. Selon nous, ce manque d'efficacité est dû d'abord à la désorganisation rapide du service cadastre telle que définie au mois de janvier 2004. Même si la suite de ce projet cadastre risque de connaître un changement d'orientation, nous étions d'accord avec les élus que tout le travail mené jusqu'à présent ne devait pas être perdu mais au contraire valorisé. De même nous sommes tombés d'accord sur le fait qu'un délai supplémentaire de six mois devrait être suffisant pour terminer le renseignement de la base. La Mairie de Ouahigouya s'est donc proposé de présenter à Chambéry une nouvelle organisation pour mener ce travail. De notre côté, nous nous sommes engagés à proposer de prolonger la subvention des deux postes contractuels pour six mois de plus à compter du 1^{er} mars 2005. Et éventuellement de subventionner l'embauche d'une personne supplémentaire durant ces six mois pour effectuer la saisie. La mairie de Ouahigouya s'est aussi proposée de nommer un élu référent chargé d'accompagner les services sur ce projet et de faire le lien avec le conseil municipal. Enfin il a été convenu que des échanges d'information plus fréquents devaient se mettre en place et nous demandons à ce que les services municipaux de Ouahigouya nous informent mensuellement de l'avancée des travaux. »

Les Centres de Promotions et de Gestion des Secteurs

Les travaux dans les secteurs

La création des CPGS (Centre de Promotion et de Gestion des Secteurs) est consécutive à la mise en place de Comités de développement dans tous les secteurs de la Ville. Cette institutionnalisation est née d'une part, de la volonté du conseil municipal d'organiser les acteurs locaux en vue du développement de la commune, et d'autre part de l'expérience vécue dans certains secteurs dans le cadre de la coopération Chambéry Ouahigouya. Ces comités de développement sont les répondants du Conseil Municipal au niveau des secteurs. D'autre part, les travaux à mettre en œuvre dans la commune sont définis en lien avec les CDS. Ils sont des relais techniques notamment pour la mise en place des travaux de collecte des ordures ménagères (via la coordination des femmes). Les choix d'infrastructures financés dans le cadre de la coopération décentralisée sont définis au sein d'une politique plus globale de développement communal : le Projet de Société.

Actions 2004 :

- Co-financement d'un CPGS
- Co-financement de la construction de la maternité du secteur 15
- Poursuite des travaux de collectes des ordures ménagères
- Co-financement de l'incinérateur de la Maternité Naaba Tigré

Extrait rapport de mission de B. Bavay et V. Manissol (fev 05)

Certains CPGS connaissent beaucoup de difficultés à fonctionner, le principal problème venant avant tout de l'équipement des locaux puisque certains CPGS n'ont ni l'eau ni l'électricité.

De plus, l'un des objectifs premier des CPGS était de relayer auprès de la population l'information municipale. La nouvelle équipe dirigeante compte s'appuyer sur les CPGS pour communiquer sur les décisions municipales et sensibiliser la population sur certains sujets comme la vaccination.

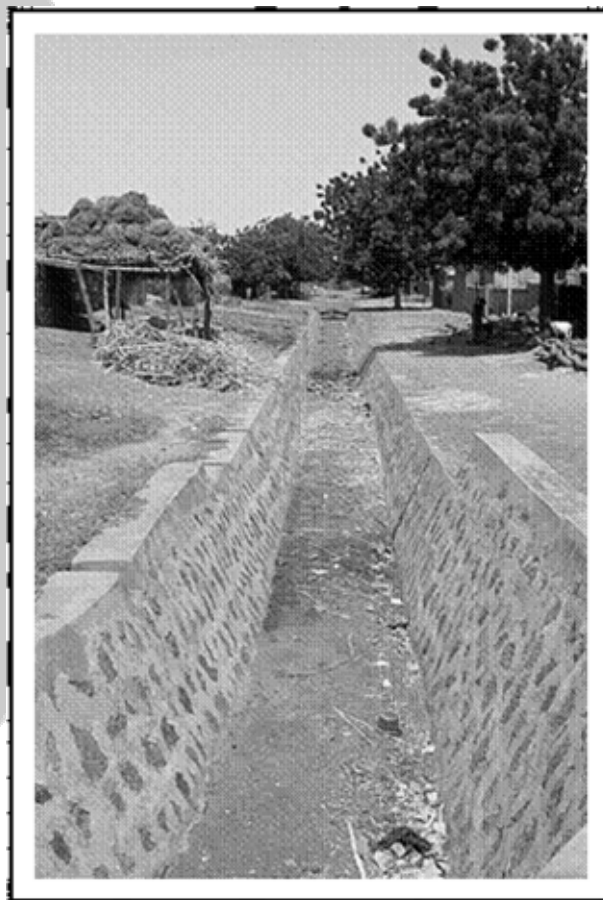
De plus, les Comités de Développement des secteurs sont passés de 7 membres dont 3 conseillers municipaux à 11 membres, même si la désignation de ces nouveaux membres par les partis ne sont pas toujours faciles.

La mairie compte dans l'avenir augmenter la communication sur le rôle des CPGS, et cherche également à trouver des centres d'intérêts nouveaux susceptibles d'attirer notamment les jeunes. L'idée de créer des salles audiovisuelles est un exemple. Cela nécessite néanmoins de gros moyens financiers. La plupart des CPGS ont fait remonter auprès des services municipaux la nécessité selon eux d'avoir un fond de démarrage et ont sollicité le soutien de la Mairie.

Enfin la possibilité d'utiliser les CPGS pour décentraliser dans les secteurs les activités municipales, sur la base d'un roulement par exemple a été évoquée, mais celle-ci se heurte à des problèmes de moyens financiers et d'effectifs.

Par ailleurs, des choses très intéressantes se déroulent dans certains CPGS, telles que séances de formation informatique, alphabétisation, location de salles pour formation ou autre, activités économiques. A titre d'exemple, nous avons visité le CPGS du secteur 4, l'un des plus dynamiques. Ainsi au travers de ce CPGS, la construction de trois classes avec l'aide de Chambéry a vu le jour, la salle est régulièrement louée, ainsi qu'une partie du CPGS à un maquis afin de générer des ressources pour aider notamment l'équipe de foot du secteur. Des initiations informatiques sont aussi organisées et une activité bénévole de prestations diverses (courriers, factures, ...) est fournie grâce au matériel informatique.

De plus ce CPGS tient pleinement son rôle de relais auprès de la population puisque la communication se fait maintenant dans les deux sens, les personnes venant chercher mais aussi apporter l'information au CPGS. Et quelques échanges d'expériences ont aussi eu lieu avec d'autres CPGS (secteurs 2 et 13). Même si certains CPGS connaissent donc de grosses difficultés pour démarrer, il semblerait néanmoins que les choses se mettent en place doucement mais de façon positive, et on peut espérer que certains exemples inciteront les autres à progresser.



Le programme 2004-2006

L'objectif global du programme est de développer des pratiques professionnelles dans tous les secteurs de l'établissement qui fassent progresser ce dernier dans chacun des axes répertoriés par la convention de jumelage hospitalier : projet d'établissement, qualité des prestations hospitalières, maintenance des équipements. Pour ce faire, c'est avant tout la formation des acteurs hospitaliers du CHR de Ouahigouya qui doit être poursuivie et accentuée, et son impact contrôlé sur le terrain.

Il apparaît souhaitable que le tiers, voire la moitié des effectifs en place, soit effectivement formé au terme des trois ans tant par dispensation de formation au Burkina-Faso que par stage à Chambéry. Cela implique donc des déplacements nombreux dans les sens Sud-Nord et Nord-Sud.

Un Programme d'appui et de formations transversales

Contribuer à l'amélioration de l'organisation et des pratiques professionnelles et assurer la formation et le perfectionnement des personnels de santé.

Un programme d'échange entre les services des hôpitaux partenaires

Favoriser l'échange du personnel médical, paramédical, administratif et technique et apporter un appui technique spécifique pour l'amélioration des prestations hospitalières.

La contribution à la mise en place de la réforme hospitalière au Burkina Faso :

l'appui à l'élaboration et à la gestion des projets spécifiques :Le projet médical, le projet d'établissement, l'appui au fonctionnement de la direction et du management hospitalier

Le caractère novateur du projet repose sur son degré d'intégration au regard de l'ensemble hospitalier chambérien d'une part, et de la Ville de Chambéry d'autre part. En effet, si la phase initiale des premières années consistait simplement en l'envoi de missions chirurgicales sur place , peu à peu le domaine d'intervention s'est élargi. Aujourd'hui il n' y a pas d'aspect de la vie hospitalière locale qui ne soit pris en considération dans le programme de coopération.



Le programme 2004

Le Comité de jumelage s'est réuni presque tous les mois en 2004 avec une assemblée générale des membres du Comité le 15 octobre 2004 pour le renouvellement du bureau du Comité et des statuts. Cette réunion a été l'occasion de faire le point sur le fonctionnement du jumelage hospitalier.

Envoi d'un container

Envoi d'un container en avril 2004 contenant du matériel d'équipement et biomédical.

Appui à la maternité

Du 2 au 22 juin le Dr SAGNON, médecin chef de la maternité de Ouahigouya, a effectué un stage à l'hôpital de Chambéry. Le Comité a financé la construction d'un abri pour les familles au niveau du pavillon de la maternité (sur fonds dédiés de l'association Chambéry Ouahigouya).

Appui au bloc

Du 12/10/04 au 01/11/04 stage des infirmiers du bloc d'Ouahigouya à l'hôpital de Chambéry monsieur et madame KABERE et OUEDRAOGO.

Appui à la chirurgie et anesthésie

Mission chirurgicale, c'était la 11^{ème} mission chirurgicale avec les docteurs FOURNIER et BARBE 1^{ère} année de formation du chirurgien de Ouahigouya le docteur Mammoudou SAWADOGO à l'hôpital de Chambéry de novembre 2003 à novembre 2004.

Mission hygiène avec 2 infirmières, Mesdames CRUZ et FERRONIERE.

Mission ESTHER du 20 novembre au 4 décembre 05 comprenant :

Un appui à la pharmacie avec une préparatrice Mme TISSEYRE Margot.

Un appui au laboratoire avec le Docteur RAFFENOT

Le programme 2005

Appui à la chirurgie

2^{ème} année de stage du Dr Mammoudou SAWADOGO à l'hôpital de Chambéry.

Dans le cadre d'ESTHER

Du 04 au 18 mars 2005 mission de soutien au traitement pour les personnes vivant avec le VIH avec Mmes TORCHIO Laétitia (diététicienne) et BURGET Sarah (IDE).

Appui à la pédiatrie C'était la première mission envoyée par l'hôpital de Chambéry dans ce service.

Elle s'est déroulée avec le Docteur VERCHERAT, Mme CHAMBARD Jocelyne et Melle BERNARD Armelle.

Appui à la radiologie

Envoi d'un médecin radiologue le docteur DEGEORGES pour former le personnel burkinabé sur l'échographie

Appui aux urgences

Première mission dans ce service. Elle s'est déroulée avec le docteur LESAGE.

Formation à Chambéry

Du 16/09 au 30/09/2005 stage au Centre Hospitalier de Chambéry de 3 praticiens du Burkina Faso : Docteur SONDE ISSAKA à la pharmacie, Docteur SIEBA Ibrahim au laboratoire dans le service du docteur RAFFENOT, Docteur BAMOUNI Joël service des maladies infectieuses du docteur ROGEAUX.

Pour le 2^{ème} semestre 2005 il est prévu des missions maintenance, maternité et un appui au laboratoire.

Le programme ESTHER

« Ensemble pour une Solidarité Thérapeutique Inter hospitalière »

En s'appuyant sur les recommandations des Nations Unies et en concertation avec d'autres pays européens, la France a pris l'initiative en 2001 de mettre en place un programme de solidarité thérapeutique afin de favoriser l'accès aux soins des personnes atteintes du VIH/Sida dans les Pays en voie de développement. Il s'agit d'un programme de coopération destiné à lutter contre l'épidémie la plus meurtrière en Afrique et à faciliter l'accès des malades du continent aux soins et notamment aux tri thérapies. Face au dénuement des pays africains tant sur le plan des médicaments disponibles que de la formation des personnels et du fonctionnement des structures de prise en charge, des « jumelages » entre hôpitaux du Nord et du Sud doivent permettre des échanges de savoir-faire et un soutien logistique aux établissements concernés. Le Centre Hospitalier de Chambéry, le CHU de Dijon se sont vus confier le suivi du projet ESTHER avec le CHR de Ouahigouya.

Actions 2004 :

- Démarrage des traitements antiretroviraux (ARV)
- Travaux et équipements nécessaires pour améliorer la prise en charge des patients au CHR de Ouahigouya et pour
- l'organisation logistique du programme
- Organisation d'ateliers-formation à Ouahigouya (Prise en charge médicale, psychosociale, organisation laboratoire, gestion des stocks pharmaceutiques...)
- Mission Formation-Suivi de deux médecins et d'une préparatrice en pharmacie du CH de Chambéry.
- Renforcement PTME (prévention transmission mère enfant)

Actions 2005 :

Mise en œuvre de la phase II du programme ESTHER :

- Augmenter à 150 le nombre de traitements d'ARV
- Améliorer l'offre de soins (médecins et infirmiers formés)
- Mise en place d'un dispositif de soutien au traitement. Cette action a été renforcée par une mission en mars 2005 d'une infirmière et une diététicienne du CH de Chambéry
- Développer la prise en charge psychosociale et le lien avec les associations
- Mettre en place un système de suivi et d'évaluation des trithérapies
- Améliorer le circuit du médicament
- Améliorer le fonctionnement du laboratoire
- Améliorer les prestations de PTME (prévention transmission mère enfant)
- Mission de formation au CH de Chambéry d'un médecin, d'un pharmacien et d'un biologiste du CHR de Ouahigouya

Des nouvelles du GIP Esther

Après 3 ans d'actions et fort des résultats obtenus, ESTHER se doit d'évoluer à son tour pour suivre l'évolution de la situation du VIH/Sida au niveau mondial.

Afin de faire face à une demande croissante, plus spécifique, des pays en développement, le GIP ESTHER doit planifier le développement de ses activités, réorganiser ses structures et faire évoluer ses stratégies.

La création d'un COMED, un comité des techniques médicales répond à une de ses priorités : renforcer la fonction d'expertise d'ESTHER sur les thérapies médicales, sur le médicament

(l'approvisionnement et la gestion) sur le paramédical ou le suivi biologique. Je suis convaincue de la richesse apportée par ces échanges sur les pratiques, à partir des programmes ESTHER, entre le Nord et le Sud mais aussi entre pays du sud, entre pays d'Afrique et d'Asie. Leur confrontation à l'évolution des connaissances doit faire évoluer la stratégie d'ESTHER, cette stratégie qui contribue à l'évolution de la prise en charge des PVVIH au niveau mondial : lors d'une réunion de l'OMS dans les locaux du GIP ESTHER, à Paris, ne nous a-t-on pas indiqué que dans les pays du sud où nous intervenons, un site sur 7 était accompagné par ESTHER.

Anne Petit Girard
Directrice d'Esther



Le centre Information Sida



Dans le cadre du partenariat entre l'association AMMIE, la mairie de Ouahigouya, la coopération Chambéry-Ouahigouya et REVIH 73, un centre de lutte contre le VIH Sida et les IST a été mis en place le 30 Novembre 2001 à Ouahigouya, au siège de l'association AMMIE. Les objectifs visés étaient d'apporter une contribution dans la lutte contre le VIH Sida en offrant aux populations des prestations de service dans le domaine de la prévention, du conseil, du dépistage volontaire et anonyme du VIH, de la formation et de la prise en charge des personnes infectées et/ou affectées.

Actions 2004 :

Un appui exceptionnel (hors convention pluriannuelle) a été apporté en 2004 au financement pour le fonctionnement du centre Info Sida. **(14.138 euros)**

Un nouveau programme sur trois ans sera exécuté par AMMIE à partir de 2005 avec pour objectif de :

- Assurer la continuité du fonctionnement du centre Info Sida AMMIE à Ouahigouya (dépistage anonyme, prévention) et développement d'une activité de dépistage itinérante.
- Assurer au centre AMMIE le suivi médical et psychosocial des personnes vivant avec le VIH (PVV) avec la mise en place d'un suivi ambulatoire.
- Aider à une bonne observance des traitements en mettant en place des outils adaptés (soutien au traitement).
- Créer des groupes d'échanges entre personnes vivant avec le VIH pour aider à la réduction de la transmission du VIH .

Progressivement la prise en charge du fonctionnement du centre d'information Sida sera assuré par des programmes internationaux (PAMAC..etc)

Le Programme de malnutrition

Depuis 1996, ce programme permet la formation des mères et des animatrices dans 5 villages autour de Ouahigouya pour prévenir la malnutrition des jeunes enfants (séances d'information sur les problèmes de santé, fabrication de bouillie, formation ...)

Suite à l'évaluation effectuée en fin de période, il a été décidé de reconduire le programme 2003 et 2004 dans 5 nouveaux villages : **Bogoya, Koumbané, Lilibouré, Sanh et Roanga**

Actions 2004 :

- Des rencontres de sensibilisation ont été effectuées avec les populations concernées dans les 5 villages concernés : 390 enfants ont été dénombrés comme malnutris au vu de leur poids et de leur taille.
- 10 femmes responsables (animatrices endogènes) ont été formées par les animatrices de l'AFBO. Elles seront chargées de la poursuite de l'activité auprès des mères après le projet.
- Des causeries ont lieu systématiquement dans les villages (éducation, hygiène, connaissance des produits et aliments locaux...) . A chaque séance sont préparées les bouillies enrichies pour les enfants malnutris.

Actions 2005 :

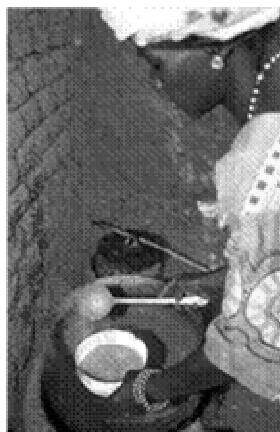
Le Projet de lutte contre la malnutrition engagé par l'Association des Femmes Burkinabè de Ouahigouya ou la Maison de la Femme entre dans la 5^e phase du programme .Ce Projet concerne cinq nouveaux villages membres de l'AFBO. Au regard des nombreux enfants atteints de malnutrition au niveau des villages, l'association AFBO a jugé qu'il était nécessaire et vital de continuer son combat de lutte contre la malnutrition qui touche plus de 60% d'enfants dans notre région. **Les villages cibles pour la période 2005-2007 sont : Rim, Laoua; Bougounam, Tougou-Baopooré, Tanvoussé.**

Les Objectifs du projet

- Réduire de 70 % le taux de malnutrition protéino-énergétique dans les villages concernés.
- Promouvoir l'éducation pour la santé.

Objectif Spécifiques :

Prévenir la malnutrition, Dépister les cas de malnutrition, Apprendre aux mères les préparations de bouillies enrichies à base des produits locaux, Vulgariser la prise et préparation des bouillies enrichies au quotidien, dans chaque famille.





Les partenaires « Fruits de la Solidarité » du Bénin, du Sénégal et du Burkina Faso en France du 10 au 18 octobre

Afin de permettre une rencontre de tous les partenaires du projet « Fruits de la Solidarité », et à l'occasion des manifestations Alimenterre, les partenaires du Bénin, du Burkina Faso et du Sénégal ont été invités en France du 10 au 18 octobre. Ce projet est à l'initiative de Tech Dev, Chambéry-ouahigouya et Pays de Savoie Solidaires dans le cadre du FICOD (Fonds de soutien aux initiatives en coopération décentralisée).



Les objectifs de la mission étaient les suivants :

Participations aux rencontres Alimenterre à Lyon, en Savoie et à Paris : Participation sur les stands, participation aux conférences, rencontres, animations...

Participation à une rencontre « Fruits de la Solidarité » réunissant l'ensemble des partenaires du projet (Présentation de l'organisation au Nord, présentation des centres au Sud, perspectives..dans le but d'intégrer au mieux les deux démarches d'appui au Sud et de structuration et d'essaimage de la démarche des producteurs Rhônalpins. (+ réflexion autour de la charte Nord/Sud du projet).

Rencontres techniques et conviviales avec les acteurs opérationnels en Haute-Savoie et dans le Rhône (accueil en ferme - ADDEAR, visite des sites de production – Thomas Le Prince/Confituriers/Producteurs Rhône..)

L'appui au centre de séchage de Mangues de Basnére

Le bilan de la campagne 2004 a pu être fait à partir de l'analyse des enregistrements effectués pendant la campagne ; la comparaison des performances de la cellule de séchage au cours des campagnes 2003 et 2004 a pu être réalisée sur la base des enregistrements des données de production de ces 2 campagnes.

Tous les indicateurs de performance sont en nette amélioration et en particulier :

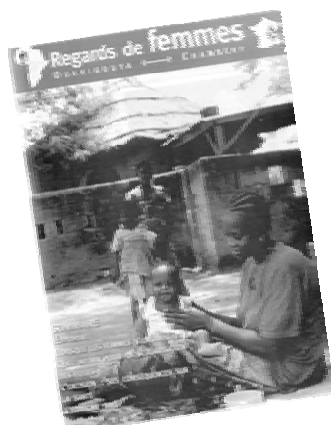
- le respect de la commande CDS (livraison des quantités commandées) ;
- le % de pertes au niveau du magasin de stockage à Basnére (ce qui prouve la maîtrise de la maturité des mangues achetées bord champ) ;
- le % de déclassé par le CDS ; ce % devrait encore diminuer au cours de la campagne 2005 dès que le centre disposera d'une balance de précision pour la pesée des sachets ;
- le ratio Q1 / PS (bonne maîtrise de la cuisson – conduite des fours).
- Ces bonnes performances se traduisent par une augmentation significative du bénéfice de la campagne mangues. Soit plus de 3.000.000 de FCFA
- 60 femmes travaillent au centre de séchage.

INDICATEUR	CAMPAGNE 2003	CAMPAGNE 2004	ECART 04/03
Q livrée et acceptée / Q commandée	63,30%	81,65%	29%
Q1 livrée au CDS	5 099 Kg	5 172 Kg	-
Q2 livrée au CDS	780 Kg	1 950 Kg	150%
Prix d'achat des mangues	32,3 FCFA / Kg départ	28,55 FCFA / Kg 61 FCFA / Kg	
Tonnage de mangues fraîches achetées	83,5 Tonnes	116,1 Tonnes	39%
% pertes au niveau du stock Basnére	13,04%	3,50%	Divisé par 3,7
% déclassé par CDS	5,78%	4,90%	-15%
Prix de vente Q1 au CDS	3 000 FCFA / Kg	3 500 FCFA / Kg	
Prix de vente Q2 au CDS	2 000 FCFA / Kg	2 500 FCFA / Kg	
Q1 / PS	68,30%	73,40%	7,50%
Q2 / PS	20,8 %	19%	
Q3 / PS	6,60%	Non significatif	
Bénéfice de la campagne mangues	1 288 910 FCFA	3 348 818 FCFA	160%

Actions 2004 :

- Démarrage du programme FICOD au centre de séchage Allah Batou au Sénégal
- Programme de formation et d'appui technique au centre de séchage basnére à Ouahigouya / Tech Dev
- Appui à l'autonomisation du centre Basnére
- Mission de suivi du programme à Ouahigouya (J. Baud / C. Favre)
- Accueil d'une délégation de transformateurs et producteurs à Chambéry





Regards de Femmes et lutte contre l'excision

- Un journal co-réalisé à Ouahigouya (Burkina Faso) et à Chambéry (France) dans le cadre de la coopération décentralisée entre les deux villes.
- Une tribune libre sur les réalités quotidiennes des femmes au Burkina Faso
- Regards de Femmes ose parler, expliquer, évoquer ce qu'est l'excision et quelles sont les conséquences sur la vie des femmes.

« ...Comment supporter au XXIème siècle cette barbarie qu'est l'excision ? C'est aux africaines de parler, mais c'est à leurs sœurs de tous les continents de les aider à s'exprimer et de les écouter. A coup d'initiatives modestes comme celle de femmes de Chambéry et de Ouahigouya qui ont créé un journal intitulé « Regards de Femmes ». Paroles croisées et solidarité.... » **La Croix L'évènement - 8 mars 2000**

« ...Comment supporter au XXIème siècle cette barbarie qu'est l'excision ? C'est aux africaines de parler, mais c'est à leurs sœurs de tous les continents de les aider à s'exprimer et de les écouter. A coup d'initiatives modestes comme celle de femmes de Chambéry et de Ouahigouya qui ont créé un journal intitulé « Regards de Femmes ». Paroles croisées et solidarité.... » **La Croix L'évènement - 8 mars 2000**

Actions 2004 :

- Écriture de deux nouveaux numéros de Regards de Femmes
- Édition d'une plaquette de présentation du journal
- Réorganisation du programme de sensibilisation à Ouahigouya

2005 :

- Édition de trois nouveaux numéros
- Recherche de nouveaux abonnés
- Reprise du programme de sensibilisation et de lutte contre l'excision à Ouahigouya.

Appui spécial à l'AFBO

En 2004, un appui a été apporté à l'AFBO pour équiper les locaux de l'association (abonnement téléphone, achat bureaux, armoire...Un appui a également été apporté pour la mise en place de formations auprès des membres de l'association (formation à l'organisation, à la comptabilité..)

La reconstruction de l'ASED

L'ASED (Association pour le Soutien des Enfants Déshérités) souhaite assurer un meilleur accueil et un encadrement plus efficace en direction des enfants dont elle a la charge. C'est pour cette raison qu'elle souhaite mettre en place une nouvelle construction capable d'accueillir de 150 à 200 enfants . L'association Chambéry-Ouahigouya, Edelweiss Espoir et les Clubs Tiers Monde de Chambéry apportent leurs soutien à la reconstruction du centre.

Éducation au Développement



L'éducation au développement peut être abordée dès le plus jeune âge. C'est écrit noir sur blanc dans les instructions pédagogiques du ministère de l'éducation nationale. Le souci pour nous, enseignants (-tes) de primaire, est de disposer d'outils simples et efficaces pour aborder cette notion si complexe avec un jeune public (CP-CE-CM).



A ce jour, nous pouvons proposer aux collègues qui souhaitent sensibiliser leurs élèves, un ensemble de documents variés, réunis sous forme de mallette pédagogique contenant:

- **une série de 10 albums photos**, présentant le Burkina Faso à travers 10 thèmes différents (la musique, les métiers, l'école ...)
- **une série de 8 questionnaires**, établis à partir de documentaires sur le Burkina Faso (la géographie, l'économie, l'histoire)
- **un livret de lecture à compléter** à partir de l'album "Hawa et Adama"
- **une dizaine de livres divers sur le Burkina Faso**: BD, contes, petits albums, manuels scolaires.

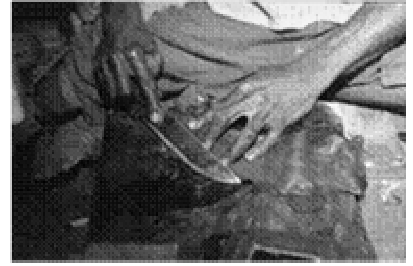
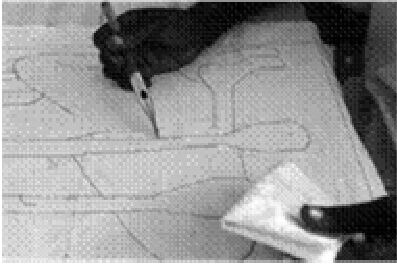
Cette mallette demande à être enrichie: notre mission de février 2004 à Ouahigouya nous a ouvert de nouvelles pistes (utilisation de batiks, mise en valeur de la solidarité familiale, présentation de l'art contemporain). Il y a de quoi faire...

Entre temps, une demande de nos collègues burkinabé nous a mobilisé autour du thème de la neige. Une prochaine mission emportera trois classeurs, destinés à trois écoles relais à Ouahigouya. Chaque classeur contient 27 pages photographiques, pour les élèves, et 4 pages documentaires pour les maîtres.

Souhaitons que ce premier travail donne satisfaction à nos collègues et nous conduise à d'autres échanges, tant pédagogiques qu'amicaux.

Jocelyne Ducatillon et Claudine Poiré.

L'appui à l'association Bang N Tum



Actions 2004 :

L'association Bang N Tum est une association qui œuvre à travers des actions pour l'autonomie financière des personnes handicapées. Elle a entre autre pour objectifs de cultiver la solidarité et l'entraide entre les membres, favoriser leur intégration sociale et leur bien-être par le travail collectif et individuel tel que le maraîchage, l'artisanat, l'élevage et toutes les formes de travaux champêtres.

Le projet 2004 a pour objectifs :

- co-financement de la réalisation d'une infrastructure servant de salle d'exposition et de vente des objets artisanaux.
- Mobilisation de ressources financières pour les cellules d'artisanat (teintures et batik, hamacs et filets de pêche, boîtes à bijoux, tissage lipikos, chaises et fauteuils)

Les bénéfices liés à ce projet permettront le soutien à la scolarisation des enfants des personnes handicapées, la formation de 12 membres de l'association en techniques d'artisanat ainsi que la lutte contre la mendicité.



Bourse aux projets « Jeunes »

Depuis dix ans, nombreux ont été les jeunes ou étudiants en formation qui ont participé à des projets à Ouahigouya dans le cadre de stage ou d'actions ponctuelles. Ces actions ont pour la plupart été intégré dans le programme de coopération décentralisée notamment pour les stages de l'ESIGEC et des élèves infirmières. Jusqu'a 2000 des financements étaient attribués à ces jeunes pour leur permettre de financer une partie de ce projet. Une convention liait la structure et l'association Chambéry-ouahigouya. L'association est souvent sollicité par des jeunes tant pour un éventuel départ au Burkina faso que pour un appui au montage de projet (conseil, aide au financement ..etc). Le conseil d'administration de la coopération qui s'est réuni le 18 novembre 2002 a validé la création d'une bourse à destination des jeunes pour le montage de projets dans le cadre de la coopération décentralisée entre Chambéry et Ouahigouya.

- Soutien au projet « Ingénieurs sans Frontières ». Appui financier à la mission de reconnaissance pour la mise en place d'un centre de Santé à Ouahigouya.

Film Documentaire

- Projection du Film « **Gaenga, fou parmi les hommes** » de Gaston Kaboré (en présence de l'auteur)

Week-end interculturel

- Organisation d'un week-end interculturel avec 30 jeunes de Chambéry (AQCV) et italiens (COCOPA) en vue de la préparation d'un projet commun à Ouahigouya

Une autre parole africaine

Du 12 au 15 Janvier 2005, Totem en Scène organisait le premier festival « Une autre parole Africaine », en partenariat avec Chambéry-Ouahigouya, la ville de Chambéry et le Festival du Premier Roman.

Parler pour se réapproprier. Se délier des stéréotypes. Rompre avec les représentations venues de l'extérieur. Reprendre la parole. La légitimer. La raconter, l'écrire, la jouer et la transmettre. Pour cela : le conte, la musique, le théâtre, le livre, le cinéma et les rencontres seront des relais durant ces quatre jours. Une occasion de découvrir, d'aiguiser notre regard au contact de personnalités surprenantes. Des témoignages riches et forts de conviction. (Au programme: Veillée sénégalaise, Exposition « les tirailleurs sénégalais, Diogal en concert, Théâtre avec Maimouna Gueye, Apéro Débat avec Regards de Femmes...)



Rapport Financier 2004
Compte de résultat
Bilan

PROGRAMME DE COOPERATION CHAMBERY - OUAHIGOUYA

France - Burkina Faso

Assemblée générale du 23 Septembre 2005



Compte de résultat - Charges

Désignation		Financement direct Sud - conventionnés	prise en charge au Nord	Chambéry Ouahigouya Compte de résultat
ASMPT	Financements Postes de travail	5 579,63 €		5 579,63 €
ASMEQU	Appui à l'équipement mairie	12 805,72 €		12 805,72 €
ASMPM	Appui à la Police Municipale	3 071,84 €	1 145,26 €	4 217,10 €
ASMFOR	Formation des cadres et des élus	914,70 €		914,70 €
	Appui au fonctionnement ville	732,53 €		732,53 €
ASMINF	Appui à la création du journal municipal	3 506,32 €		3 506,32 €
DELCHY	Accueil a Chy Deleg. de Ouahigouya		258,30 €	258,30 €
Sous total Appui aux services municipaux		26 610,74 €	1 403,56 €	28 014,30 €
AICADA	Démarche cadastre		1 264,50 €	1 264,50 €
AICART	Appui mise en place de la carte sanitaire	2 286,74 €		2 286,74 €
Sous total Appui institutionnel		2 286,74 €	1 264,50 €	3 551,24 €
DSUCPG	Appui à la création des CPGS	8 384,70 €		8 384,70 €
DSUTRA	Travaux dans les secteurs	35 139,50 €		35 139,50 €
Sous total DSU		43 524,20 €		43 524,20 €
SANDI	Santé divers		171,76 €	171,76 €
SANMAL	Programme de malnutrition AFBO	2 452,76 €		2 452,76 €
SANSID	Programme Sida - AMMIE	14 138,10 €		14 138,10 €
	Fonds Dédies IUT SIDA	3 550,61 €		3 550,61 €
SANMAT	Appui à la Maternité de Ouahigouya	3 048,97 €		3 048,97 €
Sous total Santé		23 190,44 €	171,76 €	23 362,20 €
FRUIISO	Fruits de la Solidarité	1 479,00 €	59 114,13 €	60 593,13 €
Sous total Économie		1 479,00 €	59 114,13 €	60 593,13 €
RDFJOU	Publication Journal Regards de Femmes		1 251,85 €	1 251,85 €
ASED	Fonds dédiés ASED	4 500,00 €		4 500,00 €
AFBO	Appui exceptionnel AFBO	625,04 €		625,04 €
EDUDEV	Éducation au Développement		1 689,01 €	1 689,01 €
Sous total Éducation		5 125,04 €	2 940,86 €	8 065,90 €
CULART	Activité Artisanat et projets culture		1 660,73 €	1 660,73 €
BOURSE	Bourse aux projets Jeunes		700,00 €	700,00 €
FORMAT	Appui Artisanat Bang N Tum	3 048,97 €		3 048,97 €
Sport	Sport / Hand	45,90 €		45,90 €
Sous total Culture - Jeunesse - Formation		3 094,87 €	2 360,73 €	5 455,60 €



Compte de résultat - Charges - suite

Désignation	Financement direct Sud - conventionnés	prise en charge au Nord	Chambéry Ouahigouya Compte de résultat
--------------------	---	-------------------------	---

DELOHG	Mission Suivi salarié		1 467,47 €	1 467,47 €
DELOFF	Mission suivi élus		3 392,00 €	3 392,00 €
Sous total Missions de suivi			4 859,47 €	4 859,47 €

ASSSAL	Salaires bruts		21 362,68 €	21 362,68 €
ASSSAL	Charges sociales et assimilés		9 573,28 €	9 573,28 €
Sous total Salaires			30 935,96 €	30 935,96 €

ASSFG	Assurances		405,09 €	405,09 €
ASSFG	Fournitures et administratif divers		367,10 €	367,10 €
	Formation		212,00 €	212,00 €
	Documentation générale		36,30 €	36,30 €
ASSFG	Honoraires Comptables		3 552,92 €	3 552,92 €
ASSFG	Déplacements France		589,50 €	589,50 €
ASSFG	Réceptions divers		719,11 €	719,11 €
ASSFG	Services bancaires et assimilés		192,69 €	192,69 €
ASSFG	Dotations aux amortissements		200,62 €	200,62 €
	Dotations aux provisions		3 360,00 €	3 360,00 €
ASSFG	Divers		147,83 €	147,83 €
Sous total frais généraux			9 783,16 €	9 783,16 €

RÉSULTAT de l'exercice			4 132,29 €
-------------------------------	--	--	-------------------

TOTAL GÉNÉRAL	107 719,53 €	115 242,63 €	222 277,45 €
----------------------	--------------	--------------	---------------------



Compte de résultat - Recettes

Désignation	TOTAL
-------------	-------

Subventions d'exploitation programme

Subvention Ministère des Aff. Etr.	76 224,00 €
Subvention Mairie programme	62 000,00 €
Sous total	138 224,00 €

Subventions Emploi

Subvention Mairie Emploi Jeunes	3 506,33 €
CNASEA - Emploi Jeunes	10 095,76 €
Sous total	13 602,09 €

Subventions Projets

FICOD Fruits de la Solidarité	54 194,00 €
Sous total	54 194,00 €

Recettes d'activités

Abonnements Regards de Femmes	1 573,16 €
Vente d'Artisanat	556,56 €
Vente cartes postales	88,00 €
Vente Pots de confitures	136,00 €
Cotisations	750,00 €
Dons	4 509,63 €
Sous total	7 613,35 €

Participations diverses

Participation Fruits de la Solidarité CFSI/PSS	3 295,20 €
Participation Centre Hospitalier	1 600,00 €
Recettes Annexes et divers	424,72 €
Intérêts	275,12 €
sous total	5 595,04 €

Reprise fond dédiés

Reprise de fonds dédiés	3 048,97 €
Sous total	3 048,97 €

TOTAL GÉNÉRAL

222 277,45 €



COMPTE DE RESULTAT

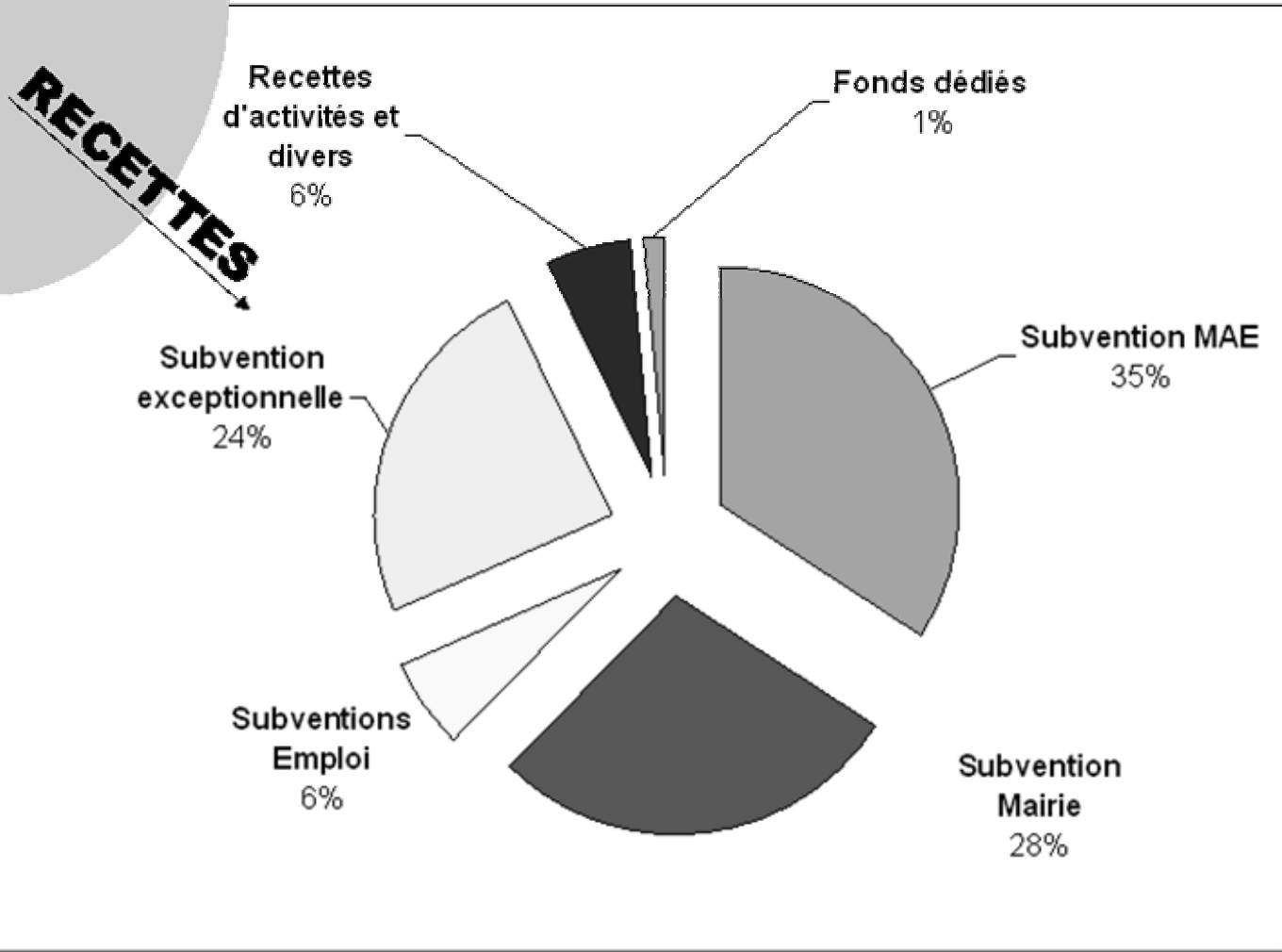
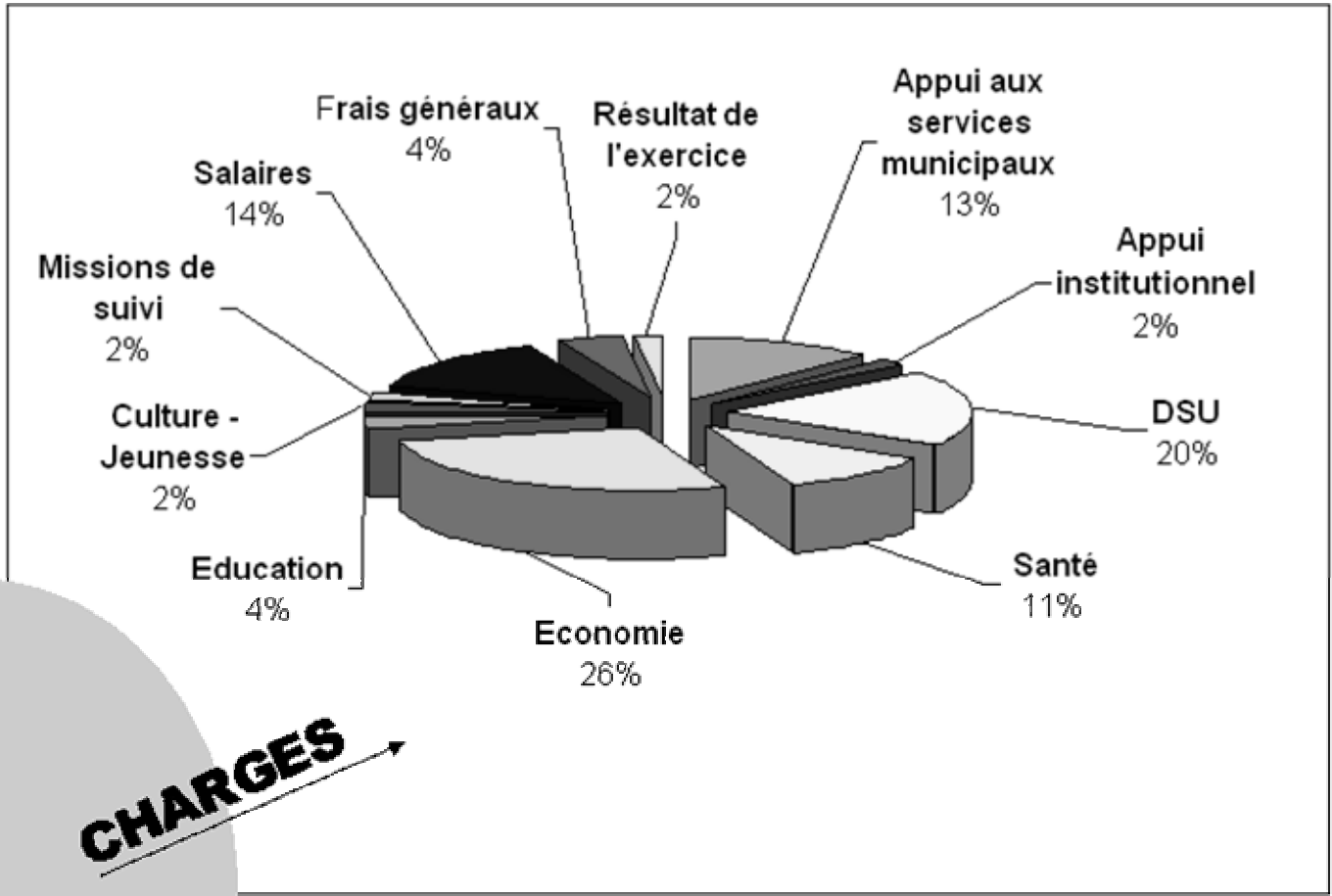
	Exercice N 31/12/2004	Exercice N-1 31/12/2003
PRODUITS D'EXPLOITATION (ou produits courants non financiers) (1)		
Ventes de marchandises	780,56	4 929,71
Production vendue (biens et services) (a)	1 573,16	8 716,43
Chiffres d'affaire net dont à l'exportation	2 353,72	13 646,14
Production stockée (b)		
Production immobilisée		
Subventions d'exploitation	206 020,09	162 838,88
Reprises sur provisions, amortissements et transfert de charges	2 024,70	240,00
Cotisations	750,00	822,00
Autres produits (hors cotisations)	7 804,85	276,00
TOTAL I	218 953,36	177 823,02
CHARGES D'EXPLOITATION (ou charges courantes non financières)		
Achats de marchandises (c)	343,67	748,54
Variation de stock (marchandises) (d)	272,87	-1 377,38
Autres achats et charges externes	53 001,44	27 920,57
Impôts, taxes et versements assimilés	82,00	29,84
Salaires et traitements	21 362,68	21 113,60
Charges sociales	9 573,28	8 834,68
Dotations aux amortissements, provisions et engagements :		
- sur immobilisations : dotation aux amortissements (e)	200,62	223,59
- sur actif circulant : dotation aux provisions	3 360,00	0,00
Autres charges	110 897,99	124 467,03
TOTAL II	199 094,55	181 960,47
1 - RESULTAT COURANT NON FINANCIER (I-II)	19 858,81	-4 137,45
Quotes-parts de résultat sur opérations faites en commun :		
Excédent ou déficit transféré III		
Déficit ou excédent transféré IV		
PRODUITS FINANCIERS		
Autres intérêts et produits assimilés	275,12	144,84
TOTAL V	275,12	144,84
CHARGES FINANCIERES		
Dotations aux amortissements et aux provisions		
TOTAL VI	0,00	0,00
2 - RESULTAT FINANCIER (V-VI)	275,12	144,84
3 - RESULTAT COURANT AVANT IMPOTS (I-II+III-IV+V-VI)	20 133,93	-3 992,61
PRODUITS EXCEPTIONNELS		
Sur opérations de gestion		
TOTAL VII	0,00	0,00
CHARGES EXCEPTIONNELLES		
Sur opérations de gestion		
TOTAL VIII	0,00	0,00
4 - RESULTAT EXCEPTIONNEL (VII-VIII)	0,00	0,00
Impôts sur les sociétés (IX)		
TOTAL DES PRODUITS (I+III+V+VII)	219 228,48	177 967,86
TOTAL DES CHARGES (II+IV+VI+VIII+IX)	199 094,55	181 960,47
SOLDE INTERMEDIAIRE	20 133,93	-3 992,61
+ Report de ressources non utilisées des exercices antérieurs (N)	3 048,97	6 371,27
- Engagements à réaliser sur ressources affectées (K)	19 050,61	0,00
EXCEDENT OU DEFICIT	4 132,29	2 378,66



Bilan - Actif

	Exercice N 31/12/2004			Exercice N-1 31/12/2003
	Brut	Amortissements et provisions	Net	Net
IMMOBILISATIONS INCORPORELLES				
Frais d'établissements				
Frais de recherche et développement				
Concessions brevets droits similaires				
Fonds commercial (1)				
Autres				
Avances acomptes versés sur cdes				
IMMOBILISATIONS CORPORELLES				
Terrains				
Constructions				
Instal tech. mat et outillage indust.				
Autres	670,78	670,78	0,00	200,62
Immobilisations corporelles en cours				
Avances et acomptes				
IMMOBILISATIONS FINANCIERES (2)				
Participations	762,25	0,00	762,25	762,25
Créances rattachées à des participations				
Autres titres immobilisés				
Prêts				
Autres				
TOTAL I	1 433,03	670,78	762,25	962,87
STOCKS ET EN-COURS				
Mat.premières, approvisionnements				
En cours de production				
(biens et services) (a)				
Produits intermédiaires et finis				
Marchandises	6 282,03	0,00	6 282,03	6 554,90
AVANCES ACOMPTES VERSEES SUR CDES				
CREANCES (3)				
Usagers et comptes rattachés				
Autres	103 575,40	3 360,00	100 215,40	87 951,71
VALEURS MOBILIERES DE PLACEMENT				
DISPONIBILITES	25 013,20	0,00	25 013,20	19 450,36
CHARGES CONSTATEES D'AVANCE (3)	265,33	0,00	265,33	1 347,08
TOTAL II	135 135,96	3 360,00	131 775,96	115 304,05
Charges à répartir s/plusieurs exercices (III)				
Primes remboursement des emprunts (IV)				
Ecarts de conversion actif (V)				
TOTAL GENERAL (I+II+III+IV+V)	136 568,99	4 030,78	132 538,21	116 266,92
(1) Droit au bail				
(2) Dont à moins d'un an				
(3) Dont à plus d'un an				
(a) A ventiler le cas échéant, entre biens d'une part et services d'autre part				

	Exercice N 31/12/2004	Exercice N-1 31/12/2003
FONDS ASSOCIATIF		
FONDS PROPRES		
Fonds associatifs sans droit de reprise (dont legs et donations avec contrepartie d'actifs immobilisés, subventions d'investissement affectées à des biens renouvelables)		
Réserves	35 870,74	40 543,97
Report à nouveau (a)		-7 051,89
RESULTAT DE L'EXERCICE (b)	4 132,29	2 378,66
AUTRES FONDS ASSOCIATIFS		
TOTAL I	40 003,03	35 870,74
PROVISIONS POUR RISQUES ET CHARGES		
Provisions pour risques		
Provisions pour charges		
TOTAL II	0,00	0,00
FONDS DEDIES		
Sur subventions de fonctionnement	24 373,64	11 922,61
Sur autres ressources	3 550,61	0,00
TOTAL III	27 924,25	11 922,61
DETTES (1) (d)		
Dettes fiscales et sociales	7 935,31	6 824,85
Dettes sur immobilisations et comptes rattachés		
Autres dettes	55 234,34	59 633,66
COMPTES DE REGULARISATION		
Produits constatés d'avance	1 441,28	2 015,06
TOTAL IV	64 610,93	68 473,57
Ecart de conversion passif (V)		
TOTAL GENERAL (I+II+III+IV+V)	132 538,21	116 266,92
(1) Dont à plus d'un an		
Dont à moins d'un an	63 169,65	66 458,51
(2) dont concours bancaires courants et soldes créditeurs de banques		
<i>(a) Montant précédé d'un signe (-) lorsqu'il s'agit de pertes reportées</i>		
<i>(b) Montant précédé d'un signe (-) lorsqu'il s'agit d'une perte</i>		
<i>(c) Dettes sur achats ou prestations de services</i>		
<i>(d) A l'exception pour l'application (1), des avances et acomptes reçus sur commandes en cours</i>		



ensemble des projets 2004 de la coopération décentralisée entre Chambéry et Ouahigouya
REPARTITION DES FINANCEMENTS (en Euros)

Rubriques	ANNEE 2004					Contributions financières ou valorisées (mobilisées par la collectivité française)		Contributions financières ou valorisées (mobilisées par la collectivité au Sud)		TOTAL
	Collectivité Locale (finances)	Collectivité locale (valorisation)	MAE	Autres (finances)	Autres (valorisation)	Collectivité Locale (finances)	Portefolles locaux			
APPUI AUX SERVICES MUNICIPAUX										
Financement posés de travail	2 500 €	1 524 €	3 080 €			2 287 €		9 391 €		
Formation des cadres et des élus		1 524 €				1 220 €		2 744 €		
Matériel - Petit Equipement	7 416 €	1 524 €	6 805 €			2 287 €		18 032 €		
Appui la Police Municipale	1 728 €	1 524 €	2 159 €			1 524 €		6 935 €		
Fonctionnement du programme						1 524 €		1 524 €		
TOTAL APPUI AUX SERVICES MUNICIPAUX	11 644 €	6 096 €	12 044 €	- €	- €	8 842 €	- €	38 626 €		
APPUI INSTITUTIONNEL										
Mise à jour du cadastre	1 714 €	1 524 €	2 073 €			762 €		6 073 €		
Mise à jour de la carte sanitaire	1 500 €	1 524 €	787 €			762 €		4 573 €		
Promotion de la Ville	2 499 €	1 524 €	2 836 €			762 €		7 621 €		
Extension des des Réseau et Plan Collecte ordures								- €		
Appui montage opérations urbaines								- €		
TOTAL APPUI INSTITUTIONNEL	5 713 €	4 572 €	5 696 €	- €	- €	2 286 €	- €	18 267 €		
DEVELOPPEMENT SOCIAL URBAIN										
Appui aux comité de Développement des Secteurs	4 115 €	3 049 €	4 385 €			3 049 €		14 598 €		
Travaux dans les secteurs	15 028 €	3 049 €	20 139 €			4 573 €		42 789 €		
TOTAL DEVELOPPEMENT URBAIN	19 143 €	6 098 €	24 524 €	- €	- €	7 622 €	- €	57 387 €		
COOPERATION HOSPITALIERE										
Mission Chirurgicale								- €		
Coopération Hospitaliere		1 524 €		62 789 €		22 240 €		69 446 €		
TOTAL COOPERATION HOSPITALIERE	- €	1 524 €	- €	62 789 €	22 240 €	- €	69 446 €	155 999 €		
APPUI A LA SOCIETE CIVILE										
Projets Santé Communautaire	4 901 €	1 524 €	6 540 €			3 049 €		21 522 €		
Développement Economique	2 000 €	1 524 €	1 000 €	54 194 €		3 049 €		62 377 €		
Education au Développement	2 250 €	1 524 €	4 750 €			3 049 €		14 622 €		
Culture-formation-Sensibilisation	400 €	4 573 €	2 100 €			3 049 €		10 884 €		
Secteur Jeunesse - Appui groupement féminin	4 500 €	1 524 €	3 000 €			1 524 €		12 072 €		
TOTAL APPUI SOCIETE CIVILE	14 051 €	10 669 €	17 410 €	54 194 €	13 720 €	- €	11 433 €	121 477 €		
Fonctionnement du programme										
	11 449 €	6 000 €	16 550 €	23 365 €				57 364 €		
TOTAL	62 000 €	34 959 €	76 224 €	140 348 €	35 960 €	18 750 €	80 879 €	449 120 €		
SOUS TOTAUX REGROUPES	96 959 €	96 959 €	76 224 €	176 308 €	176 308 €	18 750 €	80 879 €	449 120 €		
%	22%	22%	17%	39%	39%	4%	18%	100%		

